

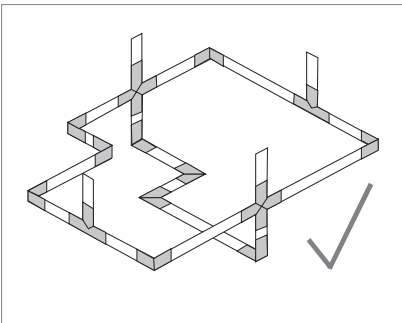
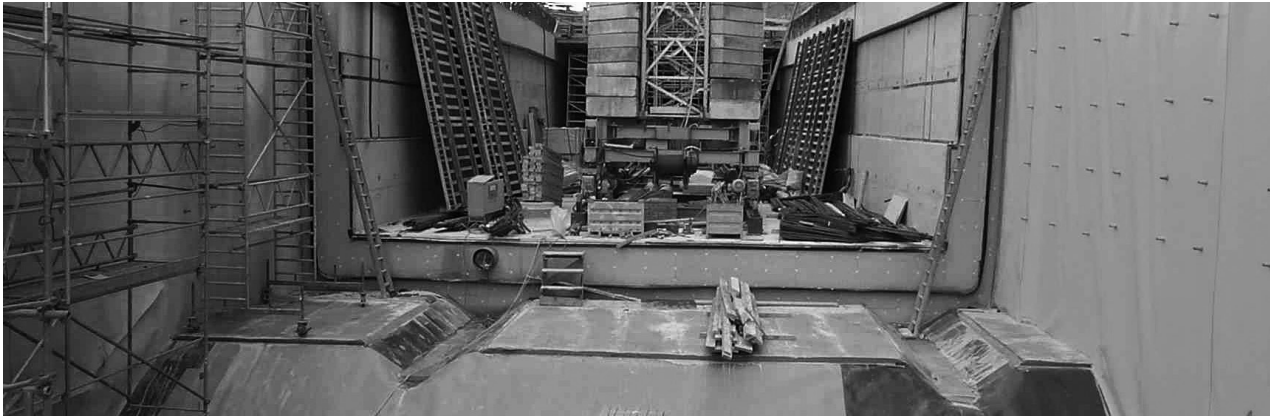


GUÍA PARA LA CORRECTA INSTALACIÓN DE SIKA WATERBAR / CINTA PVC

CONSTRUYENDO CONFIANZA



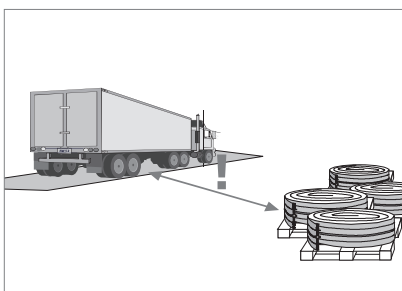
INTRODUCCIÓN



Sistema cerrado de impermeabilización

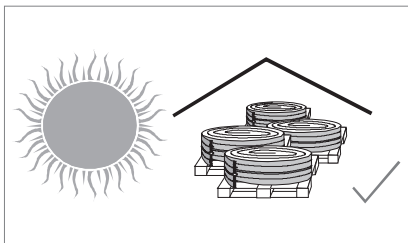
La cinta Sika Waterbar / Cinta PVC debe crear un sistema cerrado de impermeabilización interno a la estructura de concreto. Las intersecciones entre las juntas y los ejes de la estructura deben ser lo más rectangular posible.

1. ALMACENAMIENTO



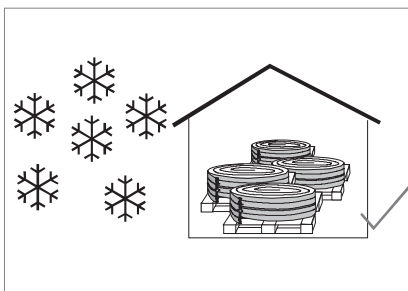
Transporte y almacenamiento

Quando se transporte hacia obra, la Sika Waterbar / Cinta PVC debe manipularse con sumo cuidado y debe inspeccionarse inmediatamente para verificar su integridad de forma y dimensiones. Antes de la instalación, la cinta debe almacenarse estibada y en un lugar protegido.



Almacenamiento en clima cálido - alta temperatura

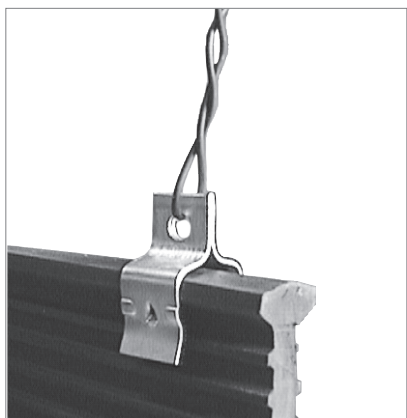
Sika Waterbar / Cinta PVC debe protegerse de la luz directa del sol.



Almacenamiento en clima frío - baja temperatura

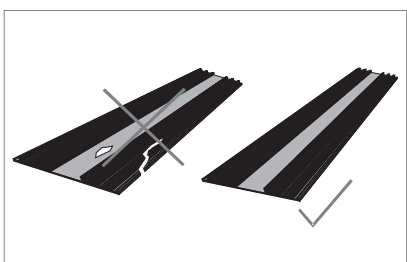
Sika Waterbar / Cinta PVC debe almacenarse en áreas cubiertas y - en caso de temperatura extrema baja - debe llevarse a un cuarto con temperatura mayor a 0°C por lo menos un día antes de la instalación para facilitar su manipulación y maleabilidad.

2. INSTALACIÓN Y FIJACIÓN



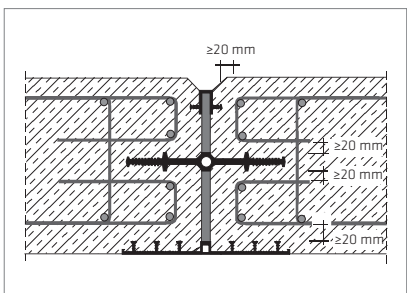
AHORA en cajas INDIVIDUALES

- ✓ Mejor almacenamiento.
- ✓ Mejor manipulación.
- ✓ Estabilidad dimensional.
- ✓ Incluye ganchos para fijación.



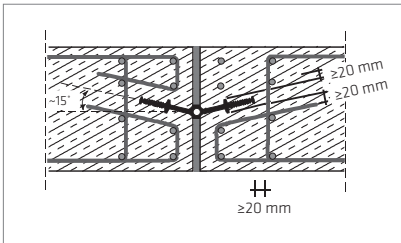
Limpieza e integridad

Sika Waterbar / Cinta PVC no debe instalarse en caso que haya sufrido deformaciones o daños que puedan afectar su funcionalidad (hendiduras, arrugas, distorsiones en dimensiones). Esta cinta sólo puede instalarse en condiciones tales en las que la temperatura del material sea mayor a 0°C.



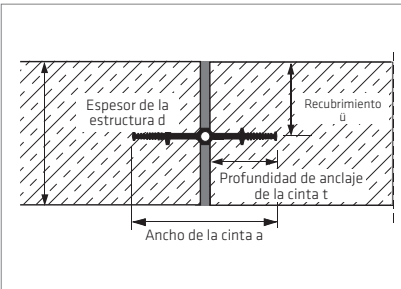
Concreto y refuerzo

La separación entre la Sika Waterbar / Cinta PVC y el acero de refuerzo debe ser mínimo de 20 mm.



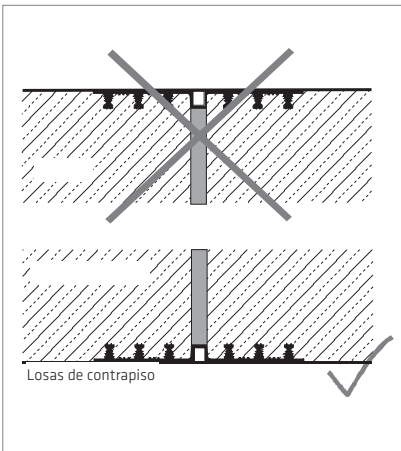
Instalación horizontal de Sika Waterbar / Cinta PVC en losas

La instalación de Sika Waterbar / Cinta PVC interna y horizontalmente debe hacerse en forma de v en un ángulo de $\sim 15^\circ$ hacia arriba, para permitir que la cinta quede embebida sin que queden vacíos y para prevenir la aparición de hormigueros.



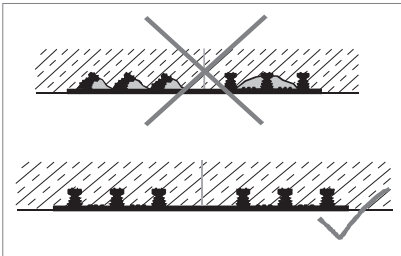
Recubrimiento de Sika Waterbar / Cinta PVC

El espesor de la estructura de concreto alrededor de las cintas internas debe ser por lo menos equivalente al ancho de la cinta (a).



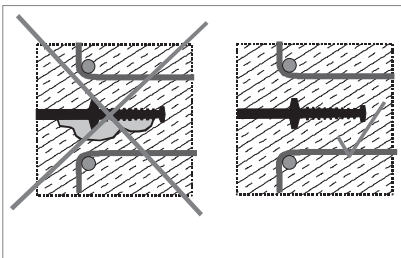
Instalación externa de Sika Waterbar / Cinta PVC

La cinta Sika Waterbar / Cinta PVC instalada externamente deben quedar siempre contraterreno y del lado del contacto con el agua; nunca en la cara superior de los elementos horizontales (debido al riesgo de atrapamiento de aire y/o aparición de vacíos). Además, la cinta instalada externamente debe protegerse adecuadamente contra el riesgo de afectación mecánica / abrasiva.



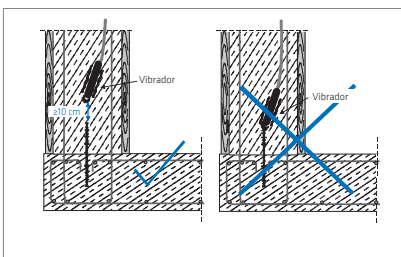
Embebido de cinta externa

Sika Waterbar / Cinta PVC debe estar libre de contaminación durante el fundido. Si es necesario, debe limpiarse antes del vaciado (remoción de desechos como aserrín, arena, lechada, aceites, etc.).



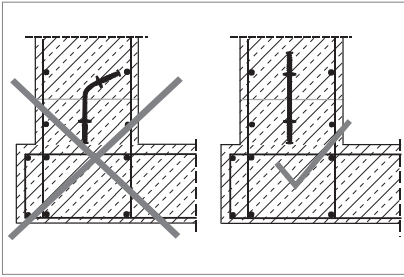
Fundición sin hormigueros ni vacíos

Sika Waterbar / Cinta PVC debe quedar totalmente embebida dentro del concreto y el concreto debe quedar debidamente compactado a su alrededor.



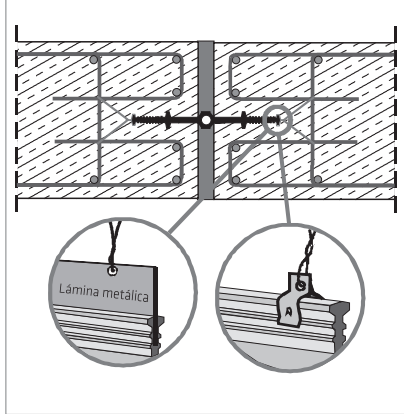
Distancia entre vibradores y Sika Waterbar / Cinta PVC

Los vibradores nunca deben tocar la cinta ni sus extremos (distancia mínima de 10 cm).



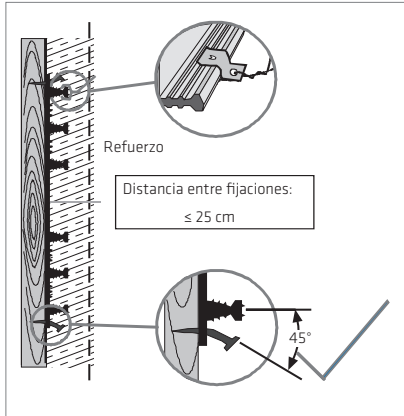
Sujeción en posiciones estables

Sika Waterbar / Cinta PVC debe instalarse en la posición indicada en la especificación, simétricamente al eje de la junta, y debe fijarse de tal modo que su posición no cambie durante el vaciado del concreto.



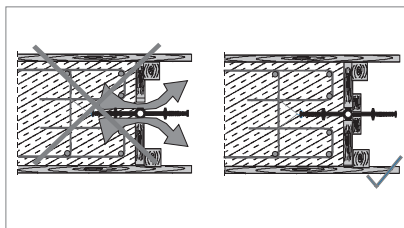
Fijación de cinta al interior de la estructura

La cinta que se posicione al interior de la estructura de concreto debe sujetarse al acero de refuerzo con ganchos adecuados para tal fin, sin que haya perforación de la cinta.



Fijación de cinta externa a la estructura

La cinta externa en muros debe fijarse a la formaleta en los extremos. En caso que haya riesgo de movimiento por efecto del vaciado del concreto, debe fijarse al acero de refuerzo mediante ganchos cada 25 cm. La cinta externa en losas se fija directamente al concreto de limpieza.



Formaleta

Cuando se instale un sistema Sika Waterbar / Cinta PVC se debe asegurar que la formaleta quede correctamente ajustada, estable e inmóvil. La formaleta debe quedar ajustada contra la cinta de modo que ésta quede protegida de daños antes y durante el vaciado.

3. SOLDADURA



Alíste previamente todas las herramientas y materiales requeridos.

- Plancha para soldar
- Extensión
- Guantes y paños
- Termómetro digital
- Flexómetro
- Escuadra



Conecte la plancha para iniciar el calentamiento.

Conecte la plancha para iniciar el calentamiento.
 Inicie con la temperatura más alta y vaya disminuyéndola en caso que exceda los 400°F (aprox. 200°C).
 Alcanzar la temperatura correcta (400°F) puede tomar aproximadamente 15 minutos.



Una base sencilla para soldadura garantiza una superficie plana y estable.

Disponga de una base para soldadura para garantizar una superficie plana y estable.



Marque la cinta cuidadosamente y corte a lo largo de la marca.

Marque la cinta cuidadosamente y corte a lo largo de la marca.



Funda simultáneamente las dos piezas a unir.

Funda simultáneamente las dos piezas a unir, ejerciendo suficiente presión uniformemente. Es necesario fundir una capa de por lo menos 3mm en el borde de cada lado.

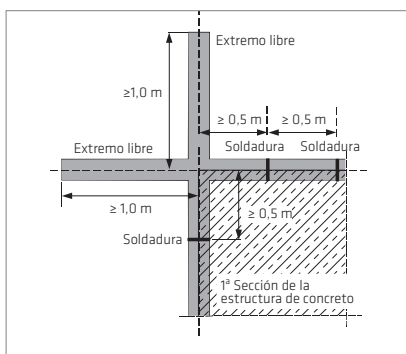


Para remover, sacuda la plancha con un movimiento firme y rápido. Una los dos bordes lo más rápido posible. Las venas y el bulbo deben mantener la continuidad a través de la unión.



Emplee un paño para limpiar el exceso de PVC después de cada soldadura.

Emplee un paño para limpiar el exceso de PVC después de cada soldadura.



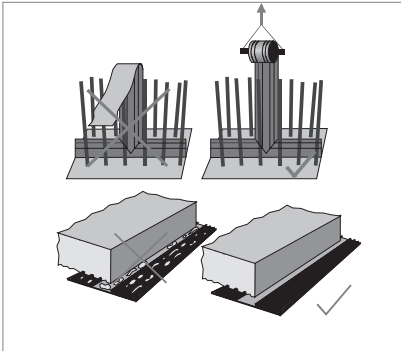
Espaciamento

El espaciamento entre dos puntos de soldadura de cintas debe ser mínimo de 0.50 m. En cada configuración, la longitud libre de cinta debe ser de mínimo 1.00 m para facilitar la unión entre cintas in situ.

SEGURIDAD

- No toque la superficie de la plancha, ésta puede exceder los 260°C y generar quemaduras.
- Después de su uso, desconecte la planta y déjela enfriar adecuadamente. Deje transcurrir alrededor de 30 minutos para que la plancha se enfríe.
- No la sumerja en agua fría ni rocíe agua sobre la superficie.

4. PROTECCIÓN

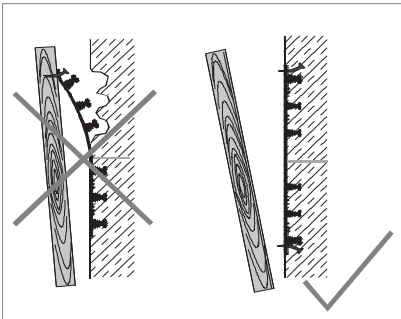


Protección de cintas expuestas en sitio

Sika Waterbar / Cinta PVC debe protegerse del daño hasta que se complete la totalidad del proceso de fundición. Algunos ejemplos de métodos de protección son:

- Cubrir los extremos del acero de refuerzo y mantener la cinta enrollada en su caja o suspendida durante su uso (ver imagen lateral).
- En caso que la cinta pueda sufrir tráfico, dejarla completamente cubierta de forma temporal.
- Para extremos de cinta que vayan a estar expuestos por un tiempo, mantenerlos al interior de la caja.

5. RETIRO DE FORMALETA



Remoción de formaleta alrededor de cintas externas

El retiro de la formaleta debe hacerse con sumo cuidado, de modo que la cinta no se desprenda junto con la formaleta. En caso de ser necesario, prolongar el tiempo de espera antes del retiro de la formaleta.

SOLUCIONES MUNDIALES PARA LA CONSTRUCCIÓN Y LA INDUSTRIA



IMPERMEABILIZACIÓN DE CBIERTAS



TECNOLOGÍA DEL CONCRETO



IMPERMEABILIZACIÓN ESTRUCTURAL



PROTECCIÓN AL FUEGO



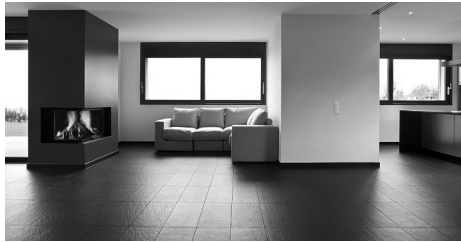
PROTECCIÓN DE LA CORROSIÓN



PISOS



REPARACIÓN Y PROTECCIÓN DE CONCRETO



PEGADO Y SELLADO EN ACABADOS INTERIORES



PEGADO Y SELLADO DE FACHADAS

Sika Colombia S.A.S.

BARRANQUILLA

Cll. 114 No. 10 – 415. Bodega A-2
Complejo Industrial Stock Caribe.
Barranquilla
Tels.: (5) 3822276 / 3822008 /
3822851 / 3822520 / 30
Fax: (5) 3822678
barranquilla.ventas@co.sika.com

CALI

Cll. 13 No. 72 - 12
Centro Comercial Plaza 72
Tels.: (2) 3302171 / 62 / 63 / 70
Fax: (2) 3305789
cali.ventas@co.sika.com

EJE CAFETERO

Centro Logístico Eje Cafetero
Cra. 2 Norte No. 1 - 536
Bodegas No. 2 y 4. Vía La Romelia
- El Pollo
Dosquebradas, Risaralda
PBX.: (6) 3321803
Fax: (6) 3321794
pereira.ventas@co.sika.com

MEDELLÍN

Km. 34 Autopista Medellín - Btá -
Rionegro
PBX.: (4) 5301060
Fax: (4) 5301034
medellin.ventas@co.sika.com

SANTANDERES

Km. 7 - Vía a Girón
Bucaramanga - Santander
PBX: (7) 646 0020
Fax: (7) 6460082
santander.ventas@co.sika.com

TOCANCIPÁ

Vereda Canavita
Km. 20.5 - Autopista Norte
PBX: (1) 878 6333
Fax: (1) 878 6660
Tocancipá - Cundinamarca
oriente.ventas@co.sika.com,
bogota.ventas@co.sika.com

sika_colombia@co.sika.com
web: col.sika.com

La información, y en particular las recomendaciones relacionadas con la aplicación y uso final de los productos Sika, se proporcionan de buena fe, con base en el conocimiento y la experiencia actuales de Sika sobre los productos que han sido apropiadamente almacenados, manipulados y aplicados bajo condiciones normales de acuerdo con las recomendaciones de Sika. En la práctica, las diferencias en los materiales, sustratos y condiciones actuales de las obras son tales, que ninguna garantía con respecto a la comercialidad o aptitud para un propósito particular, ni responsabilidad proveniente de cualquier tipo de relación legal pueden ser inferidos ya sea de esta información o de cualquier recomendación escrita o de cualquier otra asesoría ofrecida. El usuario del producto debe probar la idoneidad del mismo para la aplicación y propósitos deseados. Sika se reserva el derecho de cambiar las propiedades de los productos. Los derechos de propiedad de terceras partes deben ser respetados. Todas las órdenes de compra son aceptadas con sujeción a nuestros términos de venta y despacho publicadas en la página web: col.sika.com. Los usuarios deben referirse siempre a la versión local más reciente de la Hoja Técnica del Producto cuya copia será suministrada al ser solicitada.



www.linkedin.com/company/sika

CONSTRUYENDO CONFIANZA

